

Technický list produktu

Královská impregnace – Impregnované obklady

1. POPIS PRODUKTU, OBLASTI POUŽITÍ

Obkladová prkna Královská impregnace (dále jen „KI“) jsou vyráběna z hoblované borovice. Existují různé normy pro opláštění. Obklady KI se dodávají pouze ve třídě A podle ČSN EN 15146.

kromě tlakové impregnace ve vodě rozpustnou solí na bázi mědi (CX-8), se obklady KI dále ošetřují procesem oleje ve vakuu. Tento proces poskytuje téměř voděodolný povrch a snižuje pohyb vlhkosti ve dřevě. To zvyšuje rozměrovou stabilitu, snižuje pohyb vlhkosti a tvorbou trhlin. Do oleje lze přidat barevný pigment.

Barvy pigmentu: **RB.10 hnědá, RY.20 okrová, RG.25 šedá, RS.25 Alpská černá a RO.0 přírodní**. Jedná se o průhledné barvy. Mohou se objevit kosmetické odchylky/rozdíly v barvě, jako jádrové dřevo, běl a suky mohou absorbovat pigment odlišně. Vzhledem k použití borovice, může nastat vytékání pryskyřice, a to zejména kolem suků. Pryskyřičné usazeniny budou znatelnější na tmavých barvách. Tento jev není považován za vadu. Tyto výkvěty pryskyřice časem zvětrají. Tlakově impregnované a královsky ošetřené dřevěné výrobky leží při výrobě na prokladech, které mohou vytvořit otisk na obkladu. Během krátké doby dojde k sjednocení odstínů.

Tlaková impregnace je klasifikována podle požadavků normy ČSN EN 351-1, průnik minimálně NP5. Impregnace pomáhá zajistit delší životnost dřeva. Dodatečné zásahy do dřeva (řezání, vrtání), mohou snížit životnost dřeva. Pro dodatečné ošetření doporučujeme originál Královský olej. Královský olej na dřevo je stejný olej, který používáme při výrobě dřevěných výrobků KI. S ohledem na vizuální vzhled (shoda barev) a viskozitu (penetrace), jsou tyto oleje jediné doporučené pro ošetření řezaných prken a následné údržbě.

Oblasti použití: Obklady KI se používají pro vnější obklady domů, řadových domů, řadových bytů, školky, školy a další veřejné budovy. Mezi další příklady použití patří i protihlukové stěny, pro chaty, pracovní budovy atd. - jinými slovy, kdekoli jsou vysoké standardy na kvalitu, odolnost, vzhled a snadnou údržbu.

Barva, povrch: Obklady KI jsou z hoblované borovice, s nehoblovanou přední stranou. Obklady KI s olejem RO.0 jsou bez pigmentu s lehkým odstínem zelené mědi ze solné impregnace. KI obklady RO.0 bude po určité době, která závisí na úrovni UV záření, větru a počasí, postupně šednout. Pigmentované barvy poskytují transparentní povrch, který umožňuje viditelnou strukturu dřeva, suky atd. Mohou se objevit kosmetické odchylky/rozdíly v barvě, protože jádrové dřevo, běl a suky mohou absorbovat pigment a olej jinak. Zejména kolem suků se mohou vyskytovat usazeniny pryskyřice. Tlakově impregnované a královsky ošetřené dřevěné výrobky ležící při výrobě na prokladech, které mohou zanechat pruhované stopy. Kosmetický vzhled je subjektivní a závisí také na různých klimatických podmínkách. Různé barvy budou mít také různá období vzhledu. Na kosmetický vzhled se nevztahují žádné záruky, pokud nelze prokázat výrobní chybu.

Povrchová úprava: Obklady KI jsou dodávány plně ošetřené. Viz výše.

Výhody opláštění KI: Tlaková impregnace na bázi mědi. Ochrana dřeva pro prodloužení životnosti. Suchý efekt. Olejováno na všech površích. Olej snižuje absorpci vlhkosti, poskytuje stabilitu a redukuje praskliny. Při zkoušce podle ČSN EN 927-5 byla prokázána výrazně nižší absorpce vody 19 g/m² než u nátěrů tvořící povrchovou vrstvu. Tlaková impregnace olejem působí výrazně hydrofobně. Obklady KI mají prokazatelně nižší celkové náklady po celou dobu životnosti produktu. Tlaková impregnace olejem působí výrazně hydrofobně, vzhledem k většímu průniku oleje než u povrchové úpravy nátěrem, nástřikem nebo máčením. Při zkoušce podle ČSN EN 927-3 bylo prokázáno, že výrobek je vhodný na obklady budov, při vystavení venkovní expozici nedochází ke změnám, povrch je odolný, nedochází k praskání, odlupování, puchýřkování, drobné jsou změny lesku a barevnosti vzhledem k charakteru výrobku.

V případě potřeby sjednotit barevný vzhled je možné po několika letech na exponovaných stranách provést renovaci povrchu pouze nátěrem například válečkem bez nutnosti jakéhokoliv broušení povrchu. Odolnost povrchu a vlastního materiálu není drobným vyblednutím povrchu nijak narušena.

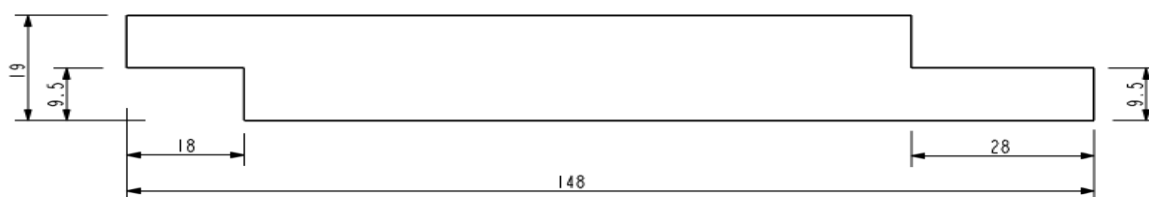
2. MĚŘENÍ/TECHNICKÉ ÚDAJE

Rozměr: 19x148 mm

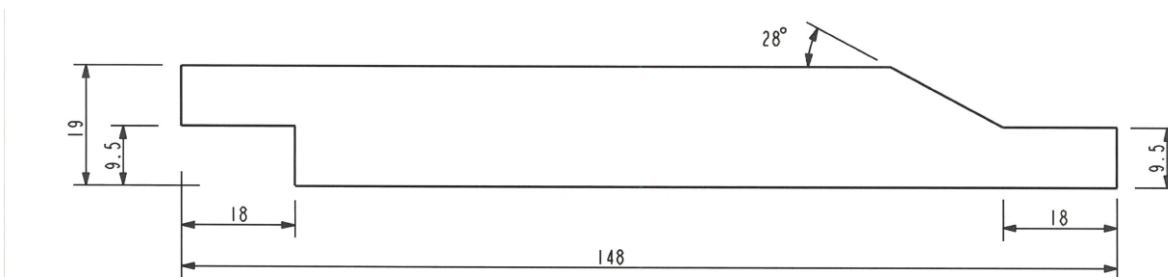
Délky: 3 m+ (délky jednotlivých prken v balíku jsou různé)

Prodejní jednotka: bm (běžný metr)

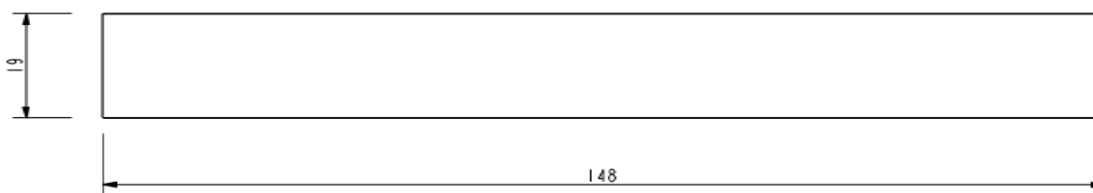
Profil: Trend



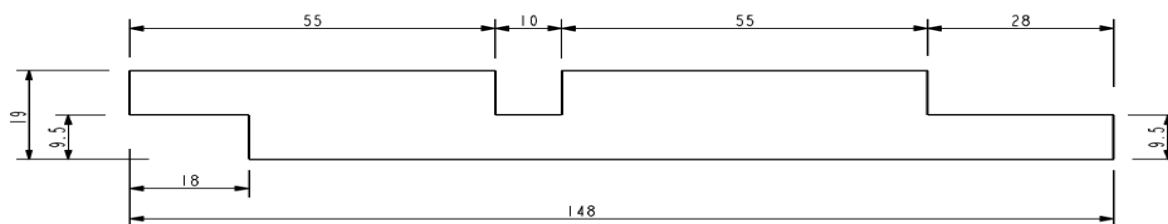
Profil: Tradice



Profil: Uni



Profil: Fuge

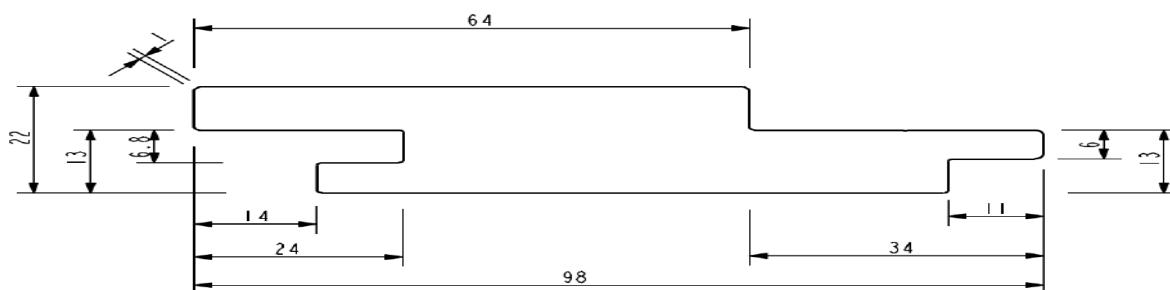


Rozměr: 22x98 mm

Délky: 3 m+ (délky jednotlivých prken v balíku jsou různé)

Prodejní jednotka: bm (běžný metr)

Profil: Glatt

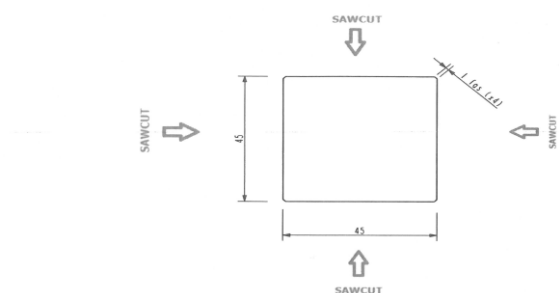


Rozměr: 45x45 mm

Délky: 3 m+ (délky jednotlivých prken v balíku jsou různé)

Prodejní jednotka: bm (běžný metr)

Profil: obkladový hranol



3. POKLÁDKA/PROVEDENÍ

- Profil Trend je určený k vertikálnímu obložení stěn
- Profil Tradice je určený k horizontálnímu obložení stěn
- Profil UNI je univerzální

Montážní návod zašleme na vyžádání.

Spojovací prvky: Abyste předešli nevzhledným skvrnám, doporučujeme upevnění z nerezové oceli A2 nebo A4 odolné kyselinám. Doporučená minimální vzdálenost obkladu od země: 30 cm a minimálně od horního lemu: 8 mm

Doprava a skladování: Dřevěné buňky jsou při impregnaci naplněny tekutinou (používanou tekutinou je většinou voda). V olejovém kotli, se dřevo znovu vysuší. To znamená, že obklad je suchý a lze jej ihned pokládat. Pokud jsou desky uloženy na hromadě po delší dobu, mohou se na povrchu tvořit plísně a houby. Toto lze odstranit omytím a kartáčováním. Doporučujeme dlouhodobé skladování pod krytem pro ochranu povrchu dřeva před UV paprsky a povětrnostními vlivy, které mohou zbytečně způsobit barevné odchytky. Nedoporučujeme skladovat obklady KI pod plachtou.

4. HSE ODKAZY

Dřevěné výrobky KI se nesmí používat v přímém kontaktu s potravinami a/nebo pitnou vodou. Při řezání nebo obrábění tlakově impregnovaného dřeva způsobem, který způsobí velké množství prachu, je nutné nosit protiprachovou masku typu P2. Při montáži je doporučeno použití ochranných pomůcek (brýle, rukavice) Po skončení práce je nutná očista rukou mýdlem a následně se doporučuje ošetřit pokožku vhodným krémem.

5. PRODUKTOVÁ DOKUMENTACE A VEŘEJNÉ POŽADAVKY

Schválení výrobku vydané akreditovaným orgánem. Výrobce Talgø MøreTre AS je členem dobrovolného orgánu kontroly kvality Norsk Impregeringskontroll (NIK). Kontrola kvality NIK odpovídá ČSN EN 351-1 s třídou průniku NP5(P8). Absorpce impregnační látky je schválena dle NTR pro třídu použití 3 podle ČSN EN 335. Výrobce Talgø MøreTre AS vyrábí obklady pro třídu použití 3 podle ČSN EN 351-1, kvalita A podle ČSN EN 15146.

Označení CE/Evropské technické schválení (ETA): Pro tento výrobek existuje harmonizovaná norma. Prohlášení o shodě je k dispozici na webových stránkách výrobce.

Další národní/mezinárodní programy kontroly kvality, certifikáty, průmyslové normy atd.: Třídy impregnace vycházejí z normy impregnace

ČSN EN 351-1. Obkladová prkna jsou vyráběny do třídy použití 3 podle ČSN EN 335. Aby bylo možné vyrábět podle výše uvedené třídy, výrobce musí být výrobce členem Norsk Impregneringskontroll (NIK). Produkty kontrolované NIK musí být jednotlivě označené razítkem Nemco Certification System AS. Talgø MøreTre AS má známku č.: NS AB 42.

Dřevěné obaly musí také vždy obsahovat štítek obalu nebo svazku definující třídu a použití, číslo sady, název impregnační látky, příjem na m³, že byla zkontrolována atd.

6. NAKLÁDÁNÍ S ODPADY

Odřezky, piliny a nevyužitá zbytky výrobku jsou na základě osvědčení o vyloučení nebezpečných vlastností odpadů číslo 2021/0018/O ostatní odpad, který je možné spalovat, kompostovat, štěpkovat, či jinak využívat v souladu se zvláštními právními předpisy.

7. Záruky

Záruka se nevztahuje na mechanická poškození, násilné či neodborné zacházení, vznik výsušných trhlin a na další vady způsobené neodborným zásahem. Záruka se nevztahuje na menší deformace vlivem točitého růstu dřeva, které se bez větších problémů srovná při montáži obkladových dílců na předem připravený rošt a které žádným způsobem nenaruší funkčnost fasády. Stejně tak dodavatel neodpovídá za vady vzniklé v důsledku nevhodné montáže (v rozporu s návodem na montáž venkovních dřevěných obkladů), údržby, čištění a chemického poškození nebo škody způsobené ohněm.

8. ODPOVĚDNÁ SPOLEČNOST

Přímý dovozce dřevěných obkladů od výrobce Talgø MøreTre AS:

Impregnace Soběslav s.r.o., Na Pískách 420/II, Soběslav 392 01

Telefon: 381 507 111, mail: info@impregnacesobeslav.cz

www.impregnacesobeslav.cz